

# RAPPORT D'ACTIVITÉS 2023



 Village  
Monde

**ENSEMBLE, AU COEUR DU VOYAGE**

# Sommaire

<b>MOT DE LA DIRECTION ET DE LA PRÉSIDENTE</b> .....	<b>3</b>
<b>FAITS MARQUANTS 2023</b> .....	<b>5</b>
<b>CONTRIBUTION AUX OBJECTIFS DE LA FRANCOPHONIE</b> .....	<b>6</b>
<b>TERRITOIRES D'ACTIVITÉS</b> .....	<b>7</b>
<b>COOPÉRATION INTERNATIONALE</b> .....	<b>9</b>
Mangroves économie, Bénin.....	<b>9</b>
Miavotra: économie durable et résiliente, Madagascar.....	<b>11</b>
Camp des gardiens de la forêt : éducation environnementale et tourisme durable, Costa Rica.....	<b>13</b>
<b>ÉDUCATION À LA CITOYENNETÉ MONDIALE ET ENVIRONNEMENTALE (ECME)</b> .....	<b>15</b>
Programme d'Explorations en terres solidaires.....	<b>15</b>
Collaboration Nouveau-Brunswick / Québec pour la mise en valeur d'un tourisme francophone et acadien durable.....	<b>17</b>
Expédition Groenland : une aventure portée par les vents.....	<b>19</b>
Journées québécoises de la solidarité internationale.....	<b>21</b>
<b>INNOVATION</b> .....	<b>22</b>
Empreinte carbone et contribution solidaire.....	<b>23</b>
Plateforme technologique et collaborative Vaolo.....	<b>24</b>
<b>ORGANISATION</b> .....	<b>25</b>
Comité de membres.....	<b>25</b>
Bilan carbone.....	<b>26</b>

# MOT DE LA PRÉSIDENCE

À l'heure où l'humanité fait face à des crises et des conflits sans précédents, où plusieurs pays se referment sur eux, où les incendies, ouragans, inondations et autres effets de la crise climatique s'accélèrent, trouver des solutions solidaires et durables devient une urgence. Pour faire face à ces crises, nous devons faire appel à plus de coopération, de justice sociale et climatique et de solidarité. 80 % des émissions de GES sont issues des pays les plus riches au monde et ce sont ceux qui ont le moins contribué à ces émissions qui en subissent les conséquences les plus importantes.

C'est dans ce contexte que Village Monde, par ses programmes de coopération internationale, d'innovation et d'éducation à la citoyenneté mondiale et environnementale, tente modestement de contribuer à la hauteur de ses moyens. Nous partageons tous la même planète : il faut garder une grande foi en l'humanité et en sa capacité de s'adapter pour trouver des solutions, ensemble, où chacun fait sa part, seule solution pour se construire un avenir durable !

C'est donc fort de cet optimisme lucide que nous vous présentons fièrement nos réalisations 2023.

Merci à toute l'équipe de Village Monde, direction, employés, explorateurs et bénévoles, partenaires et membres du conseil d'administration pour ces réalisations,



Charles Mony  
Président Fondateur

# MOT DE LA DIRECTION

## 2023: Une année de développement

C'est avec enthousiasme que nous vous présentons le rapport d'activités 2023, une année effervescente qui a vu la concrétisation et l'aboutissement de nombreuses initiatives et nouvelles opportunités, le tout porté par une vision organisationnelle plus claire que jamais, des axes d'intervention affinés, un maillage précieux de partenaires ainsi qu'un travail soutenu de la part de toute l'équipe, et ce, indépendamment de la durée du mandat de chacun et chacune.

Village Monde a su au cours de cette année, entre autres, jouer un rôle actif sur les comités et commissions de diverses organisations en coopération internationale et en francophonie, faire rayonner l'impact de ses projets en favorisant le partage de bonnes pratiques, sensibiliser et surtout inspirer un large public à travers des actions innovantes et réaffirmer toute la pertinence de son approche liée à la contribution carbone solidaire.

Ce fut donc une (autre) année d'une grande intensité, source d'apprentissages des plus enrichissants. Alors que 2022 permettait de réactiver progressivement l'organisation, 2023 a réellement permis de passer en seconde vitesse. C'est donc hautement inspirés et déterminés que nous nous tournons vers 2024!

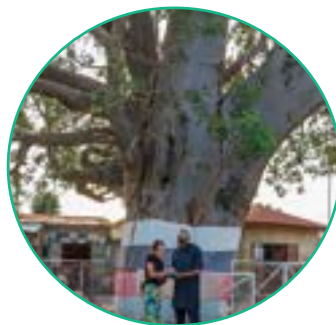


A handwritten signature in black ink that reads "Tanya Lecuyer". The signature is written in a cursive, flowing style.

Tanya Lecuyer  
Directrice générale

# FAITS MARQUANTS 2023

- Obtention du financement pour la seconde phase du projet «Mangroves économie» dans le cadre du Programme de coopération climatique internationale du Gouvernement du Québec, en collaboration avec Eco-Bénin;
- Mise en place d'un calculateur et initiative contribution carbone solidaire en partenariat avec Greentripper;
- Mise en œuvre de l'initiative « Miavotra : économie durable et résiliente» dans le sud-est de Madagascar, en collaboration avec MATOR, grâce à l'appui financier de la Fondation Internationale Roncalli;
- Nouvelle collaboration avec l'organisme québécois Kina8at pour un programme d'exploration en terres solidaires autochtones;
- Rôle d'expert-accompagnateur dans le cadre du programme d'Incubateur-Accélérateur Nordique, ce dernier étant opéré par Aventure Écotourisme Québec (AEQ), la Fédération des pourvoires du Québec (FPQ) et Tourisme Autochtone Québec (TAQ), en partenariat avec le ministère du Tourisme et la Société du Plan Nord;
- Mise en oeuvre d'un plan d'action ECME;
- Mise en place d'un comité de membres;
- Expédition Groenland et réalisation d'un documentaire en vue d'une tournée sous les thèmes de la résilience et de l'éco-anxiété;
- Mission diagnostic et labélisation d'un nouvel itinéraire culturel au Sénégal oriental mis sur pied par l'ONG partenaire française Tetraktys.



# CONTRIBUTION AUX OBJECTIFS DE LA FRANCOPHONIE

L'équipe de Village Monde est fière et particulièrement enthousiaste d'avoir vu son initiative «Le tourisme durable au service de l'autonomisation des femmes et des jeunes à Madagascar» porter fruits en contribuant à l'ajout du tourisme durable comme un axe de projets à part entière dans la stratégie 2024-2027 de l'Organisation Internationale de la Francophonie.

L'année 2023 a également vu l'implication soutenue de Village Monde au sein de la Francophonie, en particulier sur la «Commission D (économie, numérique et développement durable)», l'organisation ayant maintenu ses efforts dans la mise en oeuvre de projets ayant pour objectifs :

- Soutien au développement de l'entrepreneuriat rural
- Développement de l'accessibilité aux technologies de l'information
- Développement de l'infrastructure numérique nécessaire à l'entrepreneuriat et notamment dans le domaine de l'économie sociale et solidaire
- Développement d'économies résilientes et innovations vouées à lutter contre les changements climatiques
- Appui à l'inclusion et l'entrepreneuriat des femmes et des jeunes dans toutes ses actions.



# TERRITOIRES D'ACTIVITÉS

Expédition au **Groenland** :  
Une aventure portée par les vents

**Budget** : 100 176\$

**Durée** : 27 jours

**Financement** : 100 176\$

**Partenaires** : Fondation TELUS, Desjardins caisse de charlebourg, Telloc Satellite, Vaolo, Creaform, R&D skis, Concept Air, Voiles Max Marine, Endurokin, TSE Energy

Collaboration **Nouveau Brunswick - Québec**  
pour la mise en valeur d'un tourisme franco-  
phone et acadien durable

**Budget** : 34 450\$

**Durée** : 9 mois

**Financement** : 25 800\$

**Partenaires** : Tourisme péninsule acadienne

Éducation environnementale et tourisme durable  
dans la réserve de Karen Mogensen  
au **Costa Rica**

**Budget** : 11 266 \$

**Durée** : 2022-2023

**Financement** : 10 800 \$

**Partenaire** : ASEPALECO

 ECME Explorations en terres solidaires

 ECME Projets

 Coopération internationale



Mangroves économie au **Sud-Bénin**

**Budget** : 1 028 653\$

**Durée** : 3 ans - 9/2020 à 10/2023

**Financement** : 738 748 \$

**Partenaire** : Écobénin, Chaire de recherche du Canada en Économie Écologique de l'Université du Québec en Outaouais, CO-2LOGIC

Miavotra : Économie durable et résiliente dans la communauté rurale d'Ampahomanitra, **sud-est Madagascar**

**Budget** : 29 800\$

**Durée** : 2022-2023

**Financement** : 27 288\$

**Partenaires** : Madagascar Tourisme Rural



# COOPÉRATION INTERNATIONALE

## Mangroves économie

### Développement d'une économie locale résiliente sobre en carbone dans les zones de mangroves au Sud-Bénin

 **Communes de Grand-Popo, Come et Kpomassé, Bénin**

**Troisième année complétée**

**Budget : 1 028 653\$**

**Financement Programme de coopération climatique internationale : 738 748\$**

**Durée : 3 ans – 09/2020 à 10/2023**

**Partenaires :**



Chaire de recherche du Canada  
en économie écologique

Le projet « Mangroves économie », développé en collaboration avec Eco-Bénin, visait ultimement à améliorer les conditions de vie et de résilience des communautés rurales vulnérables ciblées et protéger les écosystèmes fragiles par le développement d'une économie locale résiliente sobre en carbone dans les zones de mangroves du Sud Bénin. Cette troisième année de réalisation a été l'opportunité, entre autres, de finaliser la structuration et de lancer la promotion des nouveaux circuits écotouristiques, de déployer un programme de responsabilité sociale d'entreprise (RSE) permettant la contribution pour son empreinte carbone dans le projet, d'assurer le suivi des zones de mangroves restaurées et de poursuivre l'accompagnement des jeunes formés à l'entrepreneuriat.



## Activités et résultats marquants pour cette troisième année

- ✓ 6 circuits agrotouristiques validés et fonctionnels ;
- ✓ Séances de sensibilisation sur la gestion durable des mangroves organisées dans 5 villages de la zone d'exécution du projet mobilisant plus d'une centaine de personnes ;  
25 personnes formées et mobilisées pour le processus de plantation et de suivi des mangroves ;
- ✓ Accompagnement des 13 élus locaux formés à l'éco-conseil pour la recherche de financement pour les projets dessinés lors de l'année précédente ;
- ✓ Participation d'un photographe volontaire pour la mise en valeur des initiatives ainsi qu'une formation du partenaire axé sur la photographie et la création de contenu.
- ✓ Tenue d'un événement de clôture permettant la restitution des résultats du projet ainsi que le lancement de sa seconde phase.

LE PROJET DANS SON ENSEMBLE AURA EU UN IMPACT DIRECT  
SUR 717 PERSONNES DONT 278 FEMMES.



Ce projet est réalisé grâce à la participation financière du gouvernement du Québec et rejoint les objectifs du Plan pour une économie verte 2030.

# COOPÉRATION INTERNATIONALE

## Miavotra : Économie durable et résiliente dans la communauté rurale d'Ampahomanitra

📍 Sud-est de Madagascar

**Budget** : 29 800\$

**Financement fondation internationale Roncalli** : 27 288\$

**Durée** : 11 mois – 12/2022-11/2023

**Partenaire** :



Le projet visait la diversification de l'économie de l'association Fanatenantsoa, située à Ampahomanitra, afin d'accroître les revenus des paysan-nes membres et favoriser l'intégration de pratiques agricoles résilientes dans le quotidien de chacun et chacune tout en favorisant le développement durable des activités de la communauté. Le projet intégrait également un volet d'éducation pour sensibiliser les jeunes de la communauté à la protection et valorisation de l'environnement.





## Activités et résultats marquants

- ✓ **RENFORCEMENT ASSOCIATIF:** appui de l'association Fanantenantsoa pour la mise en place d'un plan d'action annuel
- ✓ **ATELIER SUR LE LEADERSHIP FÉMININ:**  
22 participant.es à l'atelier  
70% des femmes de l'association ont relancé ensemble l'activité de vannerie  
70% des femmes commencent à s'impliquer dans l'apiculture
- ✓ **APICULTURE**  
15 personnes membres de l'association Fanantenantsoa ont participé à la formation  
15 ruches installées  
Matériel apicole fourni
- ✓ **PRATIQUES AGRICOLES ÉCOLOGIQUES, DURABLES ET RÉSILIENTES**  
300 pieds d'arbres fruitiers et d'exploitation ont été plantés  
Utilisation de lombricompost et composts pour renforcer la fertilité des sols
- ✓ **INTÉGRATION DES PRATIQUES DE DÉVELOPPEMENT DURABLE AU QUOTIDIEN**  
  
Première récolte  
Mise en place d'un jardin scolaire  
107 élèves de la classe de 4ème, 5ème, 6ème année du primaire ont pu être initiés à la protection de l'environnement via un atelier-formation en éducation environnementale

LE PROJET A EU UN IMPACT DIRECT  
SUR 245 BÉNÉFICIAIRES DONT 184 FEMMES.

# COOPÉRATION INTERNATIONALE

## Camp des gardiens de la forêt : éducation environnementale et tourisme durable dans la réserve de Karen Mogensen

 Péninsule de Nicoya, Costa Rica

**Budget :** 11 266 \$

**Financement :** 10 800\$

**Durée :** 9 mois – 03/2023-12/2023

**Partenaire :**



Le projet visait à protéger la réserve Karen Mogensen au travers de l'éducation environnementale des jeunes et de la promotion d'une offre de tourisme durable. Plus particulièrement, le camp avait pour objectif de sensibiliser les jeunes à la préservation de l'environnement naturel et ses écosystèmes en encourageant des expériences d'apprentissage et de loisirs dans des environnements naturels.





## Activités et résultats marquants :

### ✓ Programme d'éducation à l'environnement

- Tenue de 2 camps impliquant au total 60 lycéens, 10 enseignants de 5 villes de la périphérie de la réserve et 14 volontaires. Chaque groupe séjournait 2 jours et 1 nuit dans la réserve.

### ✓ Thématiques des ateliers :

- Les sources d'eau et l'importance de leur protection
- Biodiversité
- Présentation d'un chef sur l'incidence de nos choix alimentaires en lien avec l'environnement
- Apprendre à observer les oiseaux, théorie et pratique
- Rallye pour apprendre à lutter contre les feux de forêt et à travailler en équipe
- Présentation scientifique sur les technologies permettant d'enregistrer de nouvelles espèces en ligne.
- Promenade nocturne «Ouvrir les sens»
- Exposé sur la réserve Karen Mogensen. «Qui était Karen Mogensen et qui est à l'origine de la création de la réserve ?

### ✓ Tourisme durable

Mission d'un photographe volontaire pour, d'une part, créer du contenu photographique de qualité afin de valoriser le Cerro Escondido, ecolodge géré par l'association ASEPALECO dont une partie des revenus est réinvestie dans des projets de conservation et d'éducation à l'environnement destinés aux jeunes et, d'autre part, analyser les besoins potentiels de l'association.

LE PROJET A EU UN IMPACT DIRECT  
SUR 84 PERSONNES DONT 60 JEUNES.

# ÉDUCATION À LA CITOYENNETÉ MONDIALE ET ENVIRONNEMENTALE (ECME)

## Programme d'Explorations en terres solidaires

Le programme d'Exploration en terres solidaires vise à appuyer un développement durable dans des communautés éloignées et défavorisées, hors des sentiers du tourisme classique. Chaque initiative doit démontrer son potentiel pour générer des retombées positives, directes ou indirectes, au niveau environnemental, socio-économique et/ou culturel. Ce programme permet donc à des voyageurs volontaires de réaliser la labélisation d'hébergements et de supporter les initiatives dans leur structuration d'expériences et dans la promotion de leur offre touristique, au cours d'un voyage dédié entièrement à la mission ou d'un voyage personnel. Pour les voyageurs, ces expériences favorisent la tolérance et la résilience, en plus de contribuer à un meilleur vivre-ensemble planétaire.

Les missions d'Exploration en terres solidaires se déclinent en différents programmes, certaines sont auto-financées et donnent un avantage fiscal sous la forme d'un reçu de dons pour fins d'impôts, alors que d'autres sont financées grâce à des partenaires tels que LOJIQ et visent des jeunes de 18-35 ans.

En 2023, Village Monde a pu compter



sur **16 explorateurs solidaires**



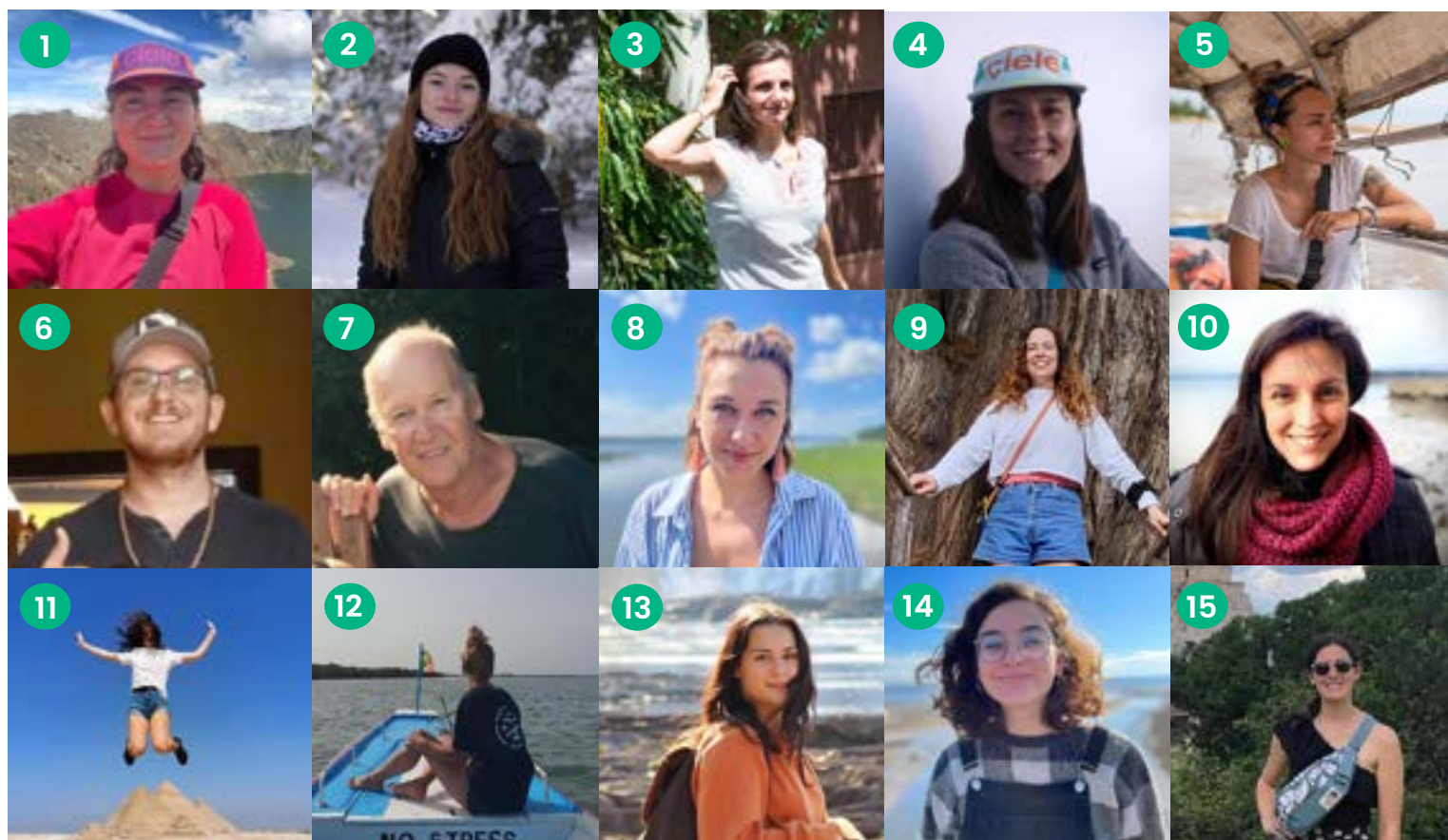
qui ont labélisé au total **152 hébergements**



dans **15 destinations** aux 4 coins du monde.



# Nos explorateurs et exploratrices



**1**  
**Justine Coutu**  
 6 semaines en Equateur  
 Partenaire : ATASIM, LOJIQ

**2**  
**Claudia Laurin**  
 4 semaines au Laos et Indonésie

**3**  
**Marie Mony**  
 2 semaines en Colombie

**4**  
**Cynthia Allard**  
 1 mois au Gabon  
 Partenaires : Association  
 Tourisme et Actions Solidaires,  
 LOJIQ

**5**  
**Tanya Lécuyer**  
 2 semaines en Ouzbékistan  
 2 semaines au Sénégal

**6**  
**Sacha-Olivier Dulac**  
 8 semaines au Guatemala  
 Partenaires : De la Gente, LOJIQ

**7**  
**Denis Lyonnais**  
 3 semaines en Roumanie

**8**  
**Claudia Vachon**  
 8 semaines en Argentine  
 Partenaires : ALATUR, LOJIQ

**9**  
**Amélie Jette Masse**  
 8 semaines au Mexique  
 Partenaires : La Mano del  
 Mono, LOJIQ

**10**  
**Émilie Couillard**  
 1 semaine à Cuba

**11**  
**Debbie Imhoff**  
 3 semaines au Mexique

**12**  
**Blandine Antonietti**  
 3 semaines au Costa Rica  
 2 semaines au Sénégal

**13**  
**Romane Pelletier**  
 2 semaines à Terre-Neuve

**14**  
**Rachel Antoni**  
 3 semaines en Ontario

**15**  
**Oranne Davoust**  
 2 semaines au Mexique



# ÉDUCATION À LA CITOYENNETÉ MONDIALE ET ENVIRONNEMENTALE (ECME)

## Collaboration Nouveau-Brunswick / Québec pour la mise en valeur d'un tourisme francophone et acadien durable

**Budget :** 34 450\$

**Durée :** 9 mois – 07/2022 à 03/2023

**Financement Québec/Nouveau-Brunswick dans le cadre du Programme d'appui à la francophonie canadienne (PAFC) :** 25 800\$

**Partenaire :**



Village Monde et Tourisme Péninsule acadienne se sont associés pour mettre en place un projet de mise en valeur de la francophonie du Québec et du Nouveau-Brunswick à travers le voyage durable. Ce projet a permis à des jeunes québécois et néo-brunswickois francophones ou francophiles de faire la promotion de leur langue et culture à travers le voyage et le développement d'une offre touristique francophone et acadienne durable. La première phase du projet consistait à cartographier des initiatives touristiques durables mises en place par les communautés francophones et acadiennes dans certaines régions ciblées pour leur fort potentiel touristique et culturel. Le projet s'est poursuivi ensuite par la formation de jeunes Québécois et Franco-néo-brunswickois sur le tourisme durable et la francophonie. Finalement, une partie des explorations prévues s'est réalisée dans chacune des provinces, afin de labéliser les initiatives préalablement cartographiées, puis d'en assurer la promotion via la plateforme Vaolo.

Le projet était axé sur différents objectifs du Programme d'appui à la francophonie canadienne, soit de

- 1) Concourir au développement des communautés francophones et acadiennes au Canada
- 2) Promouvoir et encourager l'utilisation du français au Canada
- 3) Renforcer les liens entre les Québécois et les francophones / francophiles du Canada.



## Activités et résultats marquants

- Sensibilisation de 45 jeunes québécois et néo-brunswickois au tourisme durable et francophone ainsi qu'aux questions d'identité francophone, de valorisation de la francophonie et de création de liens dans l'espace francophone ;
- Recrutement et formation de 14 jeunes, soit 10 québécois et 4 néo-brunswickois, dont 12 (9 Québécois et 3 Néo-Brunswickois) ont réalisé des explorations dans les deux provinces ;
- Explorations dans les deux provinces : le projet a permis de labéliser 31 hébergements (17 au Nouveau-Brunswick et 14 au Québec) et 72 activités;
- Élaboration d'une stratégie de communication pour mettre en valeur les initiatives touristiques francophones et acadiennes durables labélisées et la francophonie au Nouveau-Brunswick de manière générale ;
- Événement de clôture réunissant les participant.es du projet le temps d'une fin de semaine, favorisant le retour sur expérience et des échanges sur différentes thématiques liées au tourisme durable et à la francophonie.

Ce projet a été réalisé grâce à l'appui financier reçu des gouvernements du Québec et du Nouveau-Brunswick, en vertu des Programmes de soutien financier en matière de francophonie canadienne.

Québec 

New  Nouveau  
Brunswick



# ÉDUCATION À LA CITOYENNETÉ MONDIALE ET ENVIRONNEMENTALE (ECME)

## Expédition Groenland : Une aventure portée par les vents

### Explorateurs :

Charles Mony, sa fille Laura Mony et Grégory Lepez

### Nombre de km parcourus :

1700km

### Durée de l'exploration :

27 jours

### Partenaires :



Fondation TELUS  
pour un futur meilleur

Le défi Groenland 2023 est une expédition exceptionnelle au cœur des changements climatiques sur la calotte glaciaire du Groenland, durant laquelle nos 3 aventuriers ont été soumis à la force des éléments naturels (neige, glace, vent, et froid).

C'est pour faire face à l'anxiété créée par le confinement de 2020 que Charles Mony et sa fille Laura décident de se lancer ce défi pour sensibiliser un plus grand nombre sur l'impact des changements climatiques, mais aussi favoriser la prise de conscience qu'on fait partie d'un tout, du Groenland au Québec en passant par les zones tempérées et tropicales. Grégory Lepez décide de se joindre à eux dans cette grande aventure.





L'aventure a été suivie par Eva Philippe Petit, une réalisatrice de documentaire qui a immortalisé le vécu des aventuriers. Ce documentaire sera projeté pour la première fois en février 2024 et permettra de continuer le travail de sensibilisation lié à la résilience climatique et l'éco-anxiété, et ce, principalement auprès des jeunes, puisque des conférences auront lieu en 2024 dans des écoles à ce sujet.

Cette expédition fait partie intégrante du programme d'éducation à la citoyenneté mondiale et environnementale porté par Village Monde et vise à inspirer, sensibiliser, former, et favoriser l'engagement des jeunes de notre grande région de Québec. En effet, la situation actuelle des changements climatiques devient de plus en plus aiguë (ouragans tropicaux au nord, canicules, incendies et sécheresses, ...) et est reconnue comme une des prochaines grandes crises. Cette situation est vécue comme très anxiogène pour nos jeunes qui devront y faire face et le message que veulent transmettre les explorateurs est que pour y remédier, chacun à son niveau peut faire sa part et agir! Agir dans son mode de vie et dans sa communauté, développer une forme de résilience.

Ce programme souhaite inspirer et former les jeunes pour les engager dans une démarche positive avec l'espoir d'un avenir meilleur pour en faire des leaders éclairés par l'éducation, l'implication et l'entrepreneuriat au sein de leur communauté.



# ÉDUCATION À LA CITOYENNETÉ MONDIALE ET ENVIRONNEMENTALE (ECME)

## Journées québécoises de la solidarité internationale

Une fois de plus, Village Monde a participé aux Journées québécoises de la solidarité internationale (JQSI). Ces dernières sont organisées à travers le Québec tout au long du mois de novembre grâce à l'AQOCI, le Ministère des Relations Internationales et de la Francophonie, ainsi qu'à la coordination du Carrefour d'éducation à la solidarité internationale de Québec pour la programmation offerte dans la grande région de Québec. Cette année, la thématique des JQSI concernait la souveraineté alimentaire. Afin de participer à cet évènement de sensibilisation du public québécois, Village Monde a organisé un 5à7 solidaire au Resto-Bar Lima, à Québec, sur la thématique du tourisme durable à l'heure des changements climatiques et sur les opportunités qu'il représente pour les communautés locales, mais aussi pour les voyageurs, avec un intérêt particulier porté sur l'agrotourisme.

Cet évènement a été l'occasion de créer un espace d'échange et de discussions avec une quinzaine de participants aux profils divers : professionnels du tourisme, étudiants en développement international, voyageurs, anciens bénévoles ayant pris part à des séjours d'exploration solidaire, entre autres.



# INNOVATION

## Empreinte carbone et contribution solidaire

Sensibiliser les voyageurs à l'impact de nos voyages sur l'environnement est l'une des missions principales de Village Monde. Pour ce faire, diverses actions de sensibilisation (articles de blogs, conférences, etc.) sont menées pour rendre cette action la plus accessible à tous.

Dans cette vision, Village Monde a entamé en 2022 une collaboration avec GreenTripper afin de proposer sur le site internet un **calculateur carbone**.

L'objectif était ainsi de proposer aux voyageurs de calculer l'impact de leurs déplacements (en avion, voiture, deux roues, bus...) et de contribuer à la réduction de gaz à effet de serre au niveau mondial en contribuant financièrement dans un projet en faveur du climat. Deux projets ont été choisis : le projet « Mangroves Economie » et le projet « Foyers améliorés au Bénin ».

- **Le projet « Mangroves Economie »** est un projet de contribution carbone solidaire qui vise la restauration de la mangrove dans le sud du Bénin participant ainsi à la captation de carbone, au développement d'une économie solidaire locale et à la sensibilisation des locaux quant à la préservation de cet écosystème. Ce projet est une initiative portée par Village Monde et son partenaire de longue date Eco-Bénin. En menant ce partenariat, l'objectif est ainsi de pérenniser cet action auprès de notre partenaire au Bénin et proposer aux voyageurs un projet dont avec l'assurance de l'efficacité environnementale.



- Le deuxième projet « **Foyers améliorés au Bénin** » est un projet de contribution carbone certifié porté par Eco-Bénin et GreenTripper qui vise la distribution d'appareils de cuisson moins énergivores au Bénin afin de participer à la réduction de GES.



En 2023, afin de souligner notre partenariat avec GreenTripper, nous avons pu axer notre communication sur la thématique de la contribution carbone pendant un mois. Ce fut ainsi l'occasion de proposer de nombreux posts thématiques sur nos réseaux sociaux en collaboration avec notre partenaire et de mettre à disposition un article dédié sur notre blog.

Afin de sensibiliser le plus grand nombre aux changements climatiques et à la contribution carbone, Village Monde a lancé un programme de RSE dédié aux entreprises. L'objectif étant de présenter à celles-ci l'outil carbone, de les encourager à calculer l'impact de leurs déplacements ou bien d'effectuer un bilan carbone complet de leurs activités et de contribuer à hauteur de celles-ci dans un de nos projets environnementaux. Afin de lancer au mieux ce projet, des modifications sur l'outil de calcul ont été réalisées afin de le rendre plus intuitif, créer des fiches projets sur le site web, monter un dossier de présentation, mettre en place un tableau des contributions et créer des certificats de contribution.

**À ce jour, 3 entreprises ont été démarchées depuis septembre 2023 pour le projet « Mangroves Economie ».**

Pour en savoir plus, il est possible de consulter notre article [sur la contribution carbone](#).

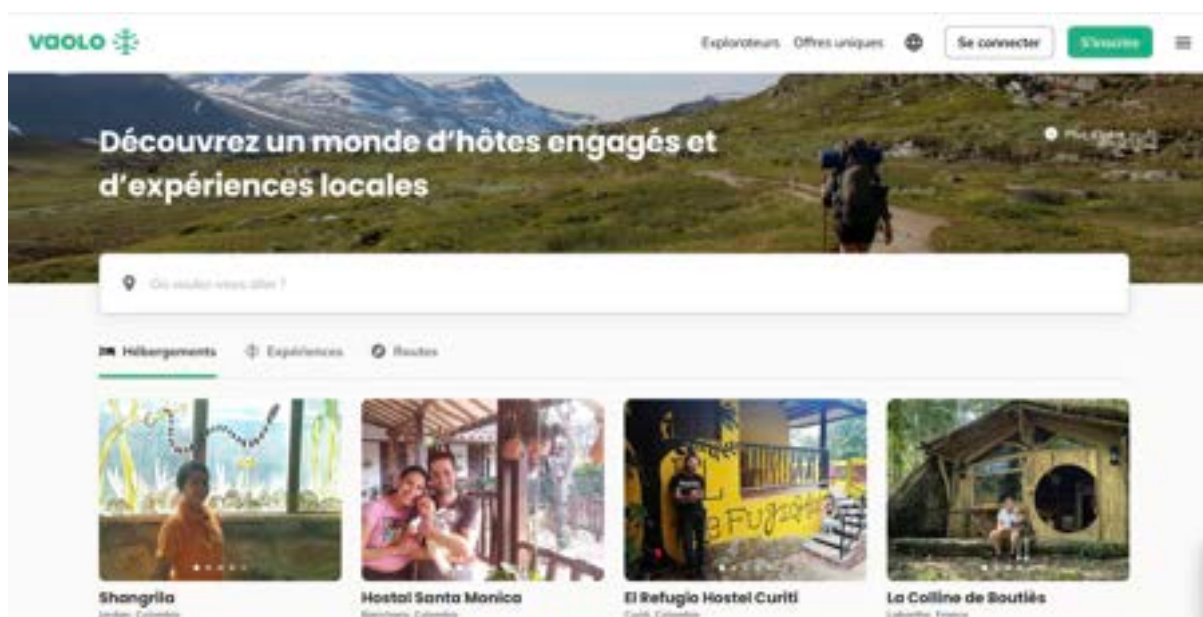


# INNOVATION

## Plateforme technologique et collaborative Vaolo

La plateforme Vaolo, initiée en 2017 par Village Monde afin de répondre à un enjeu de fracture numérique, est devenue en 2019 une entreprise indépendante cherchant à inspirer le changement par le voyage et la rencontre, grâce à sa bibliothèque mondiale d'expériences de voyages hors sentiers battus, à échelle humaine et impacts positifs. Vaolo contribue donc au renforcement et à la promotion à l'échelle internationale des initiatives communautaires situées dans des régions plus éloignées ou tenues à l'écart des circuits touristiques et économiques traditionnels, ainsi qu'à la connexion de ces communautés au vaste marché de voyageurs.

En plus d'être un outil développé en réponse à un besoin de commercialisation numérique, Vaolo permet également de faire connaître le calculateur carbone de Village Monde à un plus grand nombre de voyageurs et devient un levier de financement additionnel pour la compensation et contribution carbone solidaire.



En 2023, Village Monde a donc renforcé sa position de laboratoire d'innovation sociale à travers la mise en place d'un outil de calcul, compensation et contribution carbone, mais également à travers tout un travail de recherche sur des sources de financement alternatif, dont une section de sociofinancement en appui à des projets de nature organisationnelle ou individuelle qui devrait apparaître sur le site web l'année prochaine. En effet, l'organisation a toujours à cœur de développer de nouveaux outils afin d'appuyer les communautés qui désirent entreprendre.



# ORGANISATION

## Lancement du comité de membres

La volonté de créer un comité de membres était présente depuis plusieurs années déjà et c'est en 2023 que le lancement officiel a finalement eu lieu.

Le comité de membres Village Monde est un réseau d'acteurs et d'actrices de changement qui adhèrent aux valeurs et à la vision de l'organisation et désirent contribuer à son dynamisme, son rayonnement ainsi que son impact. Plus largement, le comité souhaite créer un espace afin de réfléchir collectivement aux défis en matière de tourisme, d'innovation sociale, de coopération internationale et de vivre-ensemble.

L'organisation a fait un appel à tous dans son réseau, concrétisant la participation de 18 personnes lors d'une première rencontre en juin pour permettre aux nouveaux membres de se présenter, d'échanger et de partager des pistes de réflexion pour l'année en plus de pouvoir proposer des modifications et accepter la charte du comité.

Une deuxième réunion a ensuite été tenue en septembre avec 20 participant.es sous la thématique «À l'heure du changement climatique, le tourisme est-il encore possible ?», permettant l'intervention d'un de nos partenaires, Éco-Bénin, sur son implication dans divers projets liant tourisme et environnement.

Le comité compte 26 membres, parmi lesquels on retrouve des profils variés (âge, genre, pays de résidence, occupation, etc) permettant de riches échanges. L'adhésion au comité est gratuite et peut se réaliser tout au long de l'année

Pour plus de détails, consulter la charte du comité: Charte du comité de membres ([villagemonde.com](http://villagemonde.com))



# ORGANISATION

## Bilan carbone

Nombre de tonnes émises et compensées via notre calculateur :

**44,13 tCO<sub>2</sub>e**

Les émissions calculées incluent les déplacements des membres de l'équipe Village Monde (voiture, bus, avion) pour l'ensemble de nos activités : événements ECME, suivi de projets en coopération internationale et explorations solidaires.

Nous avons contribué pour notre empreinte carbone dans 2 projets:

1. Projet carbone solidaire Mangroves économie
2. Projet Greentripper : Foyers améliorés au Bénin

## Quelques mots sur le projet carbone solidaire

### Mangroves économie

Le projet « Mangroves économie » est un projet de contribution carbone non certifié qui vise la plantation, protection et valorisation de mangroves.

Ce projet environnemental repose sur une contribution volontaire fixée à un minimum de 15 euros.

Une tonne contribué dans ce projet assure la **plantation de 4 plants de palétuviers**.

La mangrove est un éco-système menacé mais crucial dans la lutte contre le changement climatique pour de multiples raisons (solidifie les sols, protège les côtes, loge une diversité faunique, capte le carbone). Le projet a pour but de **participer à la préservation des écosystèmes** mais aussi de **soutenir la création de puits de carbone**. Il est également un moyen de **developper une économie solidaire et inclusive** en faveur de la population locale.



# MERCI !

Toutes ces réalisations ont été rendues possibles grâce à l'appui de nos partenaires que nous remercions du fond du coeur pour leur engagement constant.

Québec 



FONDATION  
INTERNATIONALE  
**Roncalli**

**lojiq** Les Offices jeunesse  
internationaux du Québec



**AIR CANADA**

**VAOLO** 

 **Desjardins**

 **TELUS**

 **UNIVERSITÉ  
LAVAL**



*Village  
Monde*



@villagemonde



http://

[villagemonde.com](http://villagemonde.com)